

Centre of
expertise
on child
sexual abuse



Ariennir yn Rhannol gan
Lywodraeth Cymru
Part Funded by
Welsh Government

Datgelu graddfa cam-drin plant yn rhywiol mewn cofnodion gofal cymdeithasol

Astudiaeth Cymru

Tachwedd 2018

csacentre.org.uk

1. Cyflwyniad

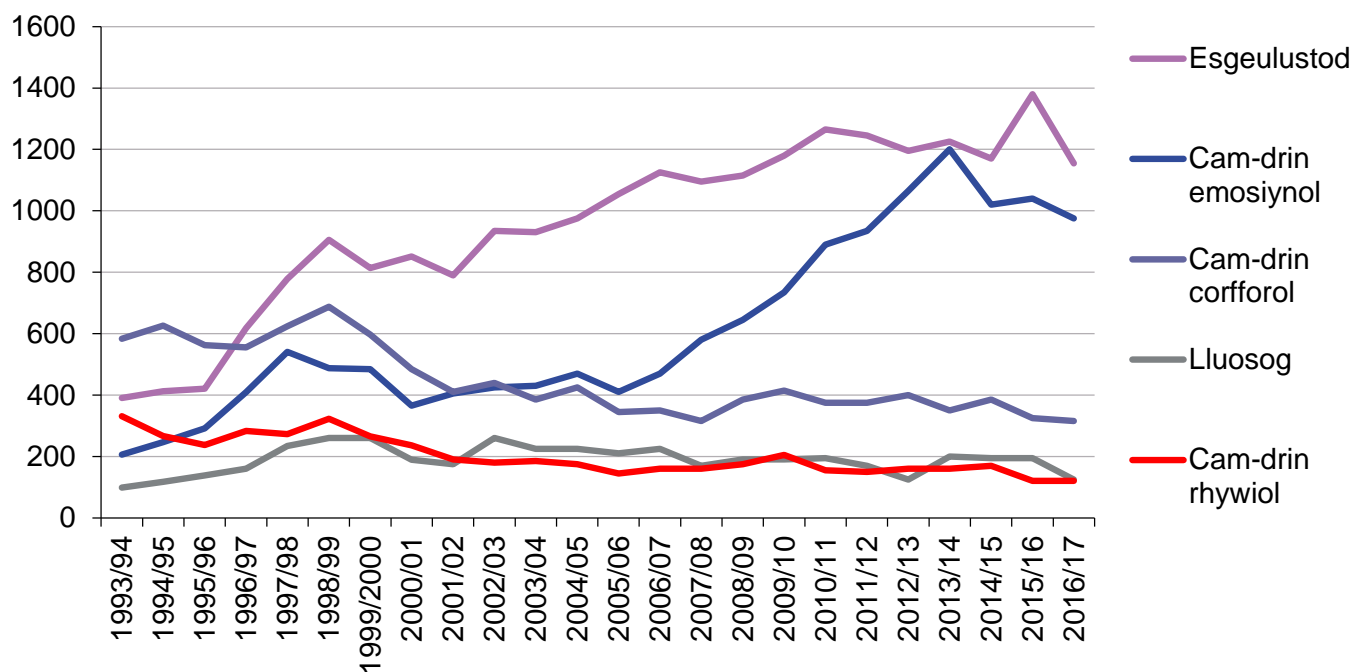
Nod y Ganolfan Arbenigedd ar Gam-drin Plant yn Rhywiol (Canolfan CSA) yw creu dyfodol lle nad yw plant dan fygythiad a niwed o gam-drin rhywiol, trwy wella sut rydym yn atal ac yn ymateb i'r mater yn sylweddol, trwy ddeall ei achosion, cwmpas, graddfa ac effaith. Mae gwella dealltwriaeth ynghylch graddfa a natur cam-drin plant yn rhywiol yn agwedd bwysig ar waith y ganolfan.

Mae'r Ganolfan CSA, gyda **chefnogaeth gan Lywodraeth Cymru**, yn cynnal ymchwil i wella dealltwriaeth o raddfa cam-drin plant yn rhywiol o gofnodion gofal cymdeithasol. Bydd y prosiect yn gwella nifer yr achosion hysbys o gam-drin plant yn rhywiol sydd wedi'u hamcangyfrif, y mae'r gwasanaethau gofal cymdeithasol yn ymdrin â nhw, a bydd yn cynnig argymhellion ar sut i wella'r cofnodi a'r cymorth a ddarperir i blant y gall cam-drin yn rhywiol fod yn bryder iddynt. **Ar hyn o bryd rydym yn chwilio am awdurdodau lleol sydd â diddordeb mewn cymryd rhan yn yr ymchwil hwn.**

Pam ydym ni'n datblygu'r ymchwil hwn? Mae nifer y plant ar y gofrestr amddiffyn plant yng Nghymru am resymau cam-drin rhywiol yn unig wedi **gostwng o 331 ym 1993/94 i 120 yn 2016/17**. Yn ystod yr un cyfnod, roedd cyfanswm y plant ar y gofrestr bron wedi dyblu. O ganlyniad, **tra bod 21% o blant ar y gofrestr amddiffyn plant ym 1993/94 arni oherwydd rhesymau cam-drin plant yn unig, erbyn 2016/17 roedd y gyfran wedi gostwng i 4%**. Mae consensws barn nad yw ffigyrau'r gofrestr amddiffyn plant yn adlewyrchiad cywir o nifer yr achosion o gam-drin rhywiol y mae awdurdodau lleol yn ymdrin â nhw, ond ar hyn o bryd mae diffyg tystiolaeth i gefnogi'r ddatl hon.

Pam bod hyn yn bwysig? Heb ffigurau mwy cywir, mae'n anodd ymateb i gam-drin rhywiol, ac i ddatblygu a chomisiynu gwasanaethau sy'n diwallu anghenion dioddefwyr. Mae data gwell yn helpu i greu darlun mwy cynhwysfawr o gam-drin yn lleol ac yn genedlaethol, i nodi bylchau, a darparu gwell gwasanaethau i ddioddefwyr trwy helpu i **benderfynu ar y dyraniad priodol o adnoddau**. Mae cynnig y cymorth cywir i blant pan fo pryderon ynghylch cam-drin rhywiol neu ymddygiad rhywiol niweidiol yn debygol o gyfryngu risgiau i iechyd meddwl ac anawsterau eraill yn y tymor hwy, felly mae'n bwysig nodi sut mae gwasanaethau cymdeithasol yn ymateb i bryderon cam-drin plant yn rhywiol.

Plant ar gofrestr amddiffyn plant yng Nghymru yn ôl categori cam-drin



Ffynhonnell: Cyfrifiad Plant mewn Angen, Llywodraeth Cymru, ffigurau fel ag yr oeddent 31 Mawrth. O 2017/18 fe gyfeirir at y cyfrifiad hwn fel Cyfrifiad Plant sy'n cael Gofal a Chymorth.

2. Beth y mae'r astudiaeth yn ei chynnwys?

Comisiynir ymchwilydd i gynnal **archwiliadau o sampl o ffeiliau achos plant ar draws gwahanol dimau**, i nodi a oedd cam-drin plant yn rhywiol yn bryder ar unrhyw adeg yn yr asesiad, cynllunio neu waith. Bydd nifer y ffeiliau achos sy'n cael eu harchwilio'n dibynnu ar faint yr awdurdod lleol. Bydd y rhan fwyaf o'r ymchwil **yn cael ei wneud drwy ddefnyddio ffeiliau electronig a bydd yn seiliedig ar y gronoleg** i ddechrau; ymgynghorir â chofnodion papur dim ond os bydd cofnodion electronig yn cyfeirio atynt am wybodaeth berthnasol. Bydd yr ymchwilydd hefyd yn ymchwilio i gipolwg o achosion a gyfeiriwyd at wasanaethau cymdeithasol oherwydd pryderon cam-drin plant yn rhywiol, a byddant yn cofnodi canlyniadau'r atgyfeiriadau hyn.

Bydd yr ymchwilydd **yn treulio tua 10-15 diwrnod ym mhob awdurdod lleol** a bydd angen mynediad at systemau data'r awdurdod lleol yn ystod y cyfnod hwn. Bydd y Ganolfan CSA yn cefnogi'r datblygiad o gytundebau cyfrinachedd, a bydd y cynnig ymchwil yn destun craffu gan ein pwyllgor moeseg ymchwil.

Yn ogystal, bydd **staff y Ganolfan CSA yn treulio diwrnod yn cyfweld rheolwr/rheolwyr tîm a staff gwaith cymdeithasol** ym mhob awdurdod lleol sy'n cymryd rhan, i ddeall sut mae gwasanaethau cam-drin plant yn rhywiol wedi'u strwythuro, a beth mae ymarferwyr yn ei feddwl am gofnodi a chefnogi plant â phryderon cam-drin yn rhywiol.

Mae ein hymchwil yn dilyn egwyddorion moesegol y Gymdeithas Ymchwil Gymdeithasol, ac rydym yn cydymffurfio â'r Rheoliadau Diogelu Data Cyffredinol. Bydd adborth staff a chofnodion plant ond yn cael eu cofnodi a byddant yn cael eu hadrodd yn ddiennw.

Pa faterion y mae'r ymchwil yn rhoi sylw iddynt?

Mae ymarferwyr yn nodi sawl rheswm pam nad yw ffigurau cofrestr amddiffyn plant yn adlewyrchu graddfa lawn cam-drin plant yn rhywiol mewn llwythi achosion awdurdod lleol:

- Mae'r categori a ddefnyddir gyntaf pan osodir plentyn neu unigolyn ifanc ar y gofrestr yn debygol o aros fel y brif risg drwy gydol eu hamser gyda gwasanaethau, hyd yn oed os bydd risgiau eraill, fel cam-drin rhywiol, yn cael eu nodi'n ddiweddarach.
- Mae cofnodi categorïau ychwanegol neu newidiol yn ymarfer achlysurol.
- Nid yw nifer sylweddol o blant mewn perygl o gam-drin rhywiol, yn enwedig y rhai hynny mewn perygl o gamfanteisio'n rhywiol ar blant, ar y gofrestr amddiffyn plant oherwydd bod y gamdriniaeth gan bobl y tu allan i'r teulu.
- Mae gweithwyr cymdeithasol yn rhoi sylw i gam-drin rhywiol mewn rhannau eraill o'r gwasanaeth, fel gwasanaethau cymorth cynnar.

Bydd ein hymchwil yn profi'r dadleuon hyn drwy archwilio ffeiliau achos, i edrych yn fanwl ar y canlynol:

- Sut mae ymarfer a chofnodi'n gwahaniaethu mewn ardaloedd awdurdod lleol gwahanol?
- Pa gyfran o blant y mae pryder ynghylch cam-drin yn rhywiol, a godwyd yn 'guddiedig' mewn categorïau eraill o gam-drin (esgeulustod, cam-drin emosiynol, cam-drin corfforol)?
- A yw'r plant hyn a gofnodir o dan gategorïau eraill o gamdriniaeth yn cael unrhyw ymyrraeth ar gyfer cam-drin plant yn rhywiol?
- Beth yw'r rhesymau dros gofnodi plant o dan gategorïau eraill o gam-drin, pan amlygwyd cam-drin plant yn rhywiol yn bryder?
- Beth sy'n digwydd i blant sy'n cael eu hatgyfeirio ond nad yw pryderon yn bodloni trothwyon cynllun amddiffyn plant?
- Beth sy'n digwydd i blant sy'n cael eu hatgyfeirio, ond nad yw pryderon yn bodloni trothwyon ar gyfer plant sy'n cael gofal a chymorth?

3. A all eich awdurdod lleol gymryd rhan?

Rydym yn chwilio am ddau awdurdod lleol yng Nghymru sydd â diddordeb mewn cyfranogi yn yr ymchwil hwn ac sy'n bodloni'r meini prawf canlynol:

- **Mae ganddynt staff ar gael i gefnogi gwaith yr ymchwilydd yn ystod y gwaith maes (10-15 diwrnod)** gyda thasgau sylfaenol fel darparu cofnodion papur pan fo angen a chefnogi'r broses o lywio cofnodion electronig yn ôl yr angen.
- **Gallant ryddhau staff ar gyfer cyfweiliadau a/neu grwpiau ffocws (1-2 awr)**; gall ymchwil gyda staff fod yn hyblyg a gellir defnyddio cyfarfodydd presennol i gasglu gwybodaeth.
- **Mae'r cofnodion electronig yn cael eu cadw mewn cyflwr gymharol dda** (ond nid oes angen iddynt fod yn berffaith), yn enwedig y cronolegau.

Bydd pob ardal leol **yn elwa o ganfyddiadau'r ymchwil** i gefnogi ei sylfaen dystiolaeth leol, **a gall y Ganolfan CSA roi cyngor ar sut i wella gwasanaethau a systemau cofnodi yn dilyn y gwaith maes**. Bydd yr ymchwil yn cael ei wneud yn gyfrinachol a'i adrodd yn ddienw. Rydym yn annog awdurdodau lleol i gysylltu â ni os oes ganddynt unrhyw gwestiynau am yr ymchwil hwn.

Beth yw'r buddion i awdurdodau lleol wrth gymryd rhan?

Bydd pob awdurdod lleol sy'n cyfranogi yn datblygu gwell dealltwriaeth o:

- sut i wella gwasanaethau i blant y mae cam-drin yn rhywiol yn bryder iddynt
- graddfa'r digwyddiadau hysbys o gam-drin plant yn rhywiol yn eu hardal awdurdod lleol, a chyfran y plant sy'n guddiedig mewn categorïau eraill o gamdriniaeth
- cryfderau a gwendidau eu harferion cofnodi cyfredol ar gyfer cam-drin plant yn rhywiol
- effaith yr arferion cofnodi cyfredol ar yr ymyriadau a gwasanaethau y mae plant yn eu cael
- sut mae eu harferion cofnodi a gwasanaethau'n cymharu ag awdurdodau lleol eraill sy'n cymryd rhan yn yr ymchwil.

Gallai'r ddau awdurdod lleol ddefnyddio canfyddiadau'r ymchwil i:

- wella ymateb i blant mewn risg o gam-drin rhywiol
- penderfynu ar y dyraniad addas o adnoddau;
- gwella arferion cofnodi plant sy'n cael eu cam-drin yn rhywiol
- hwyluso hyfforddiant a datblygiad staff
- dangos dealltwriaeth dda o raddfa cam-drin plant yn rhywiol, a'r arferion cofnodi ac ymyriadau mewn adroddiadau ac arolygiadau

Bydd y Ganolfan CSA yn rhoi diwrnod o gefnogaeth i bob awdurdod lleol sy'n cyfranogi i drafod y canfyddiadau ac egluro'r camau nesaf.

4. Camau nesaf

Os oes gennych ddi-ddordeb mewn cymryd rhan yn yr ymchwil hwn, **cysylltwch â Kairika Karsna, Uwch Swyddog Ymchwil a Gwerthuso yn y Ganolfan CSA**, trwy e-bost:

kairika.karsna@csacentre.org.uk. Mae croeso i chi hefyd drafod yr ymchwil yn anffurfiol gyda

Matthew Sedgebeer, ein Hymgyngorydd Gwella Ymarfer yng Nghymru, trwy e-bost:

matthew.sedgebeer@csacentre.org.uk.

Bydd y gwaith maes yn cael ei wneud **rhwng Rhagfyr 2018 a Chwefror 2019**. Cyhoeddir yr adroddiad ym mis Mai 2019.

Mae'r ymchwil hwn yn rhan bwysig o ymchwil y Ganolfan CSA i raddfa a natur cam-drin plant yn rhywiol yng Nghymru a Lloegr. Mae rhagor o wybodaeth am y rhaglen waith hon ar gael [ar ein gwefan](#).

Sut y defnyddir canfyddiadau'r ymchwil?

Bydd y Ganolfan CSA yn rhoi gwybod i bob awdurdod lleol yng Nghymru, eu partneriaid a Llywodraeth Cymru am y canfyddiadau (dienw), i alluogi dysgu ehangach am raddfa achosion cam-drin plant yn rhywiol mewn cofnodion gofal cymdeithasol, sut y cefnogir plant, a sut y cânt eu cofnodi yn y system.

Byddwn hefyd yn defnyddio'r canfyddiadau i:

- ddatblygu dull ar gyfer archwiliadau tebyg y gellid eu hail-adrodd mewn ardaloedd eraill o Gymru; bydd y ddau awdurdod lleol sy'n cyfranogi yn yr ymchwil cyfredol yn cael y canfyddiadau am ddim, tra bydd y rhai hynny sy'n dymuno cyfranogi'n hwyrach ymlaen angen cyflenwi costau'r Ganolfan CSA o gynnal yr archwiliadau
- defnyddio'r canfyddiadau i symud ei raglen ymchwil ymlaen ar raddfa a natur cam-drin plant yn rhywiol a'i waith, i wella ymarfer
- ffurfio argymhellion i lywio polisi ac ymarfer yng Nghymru a Lloegr.