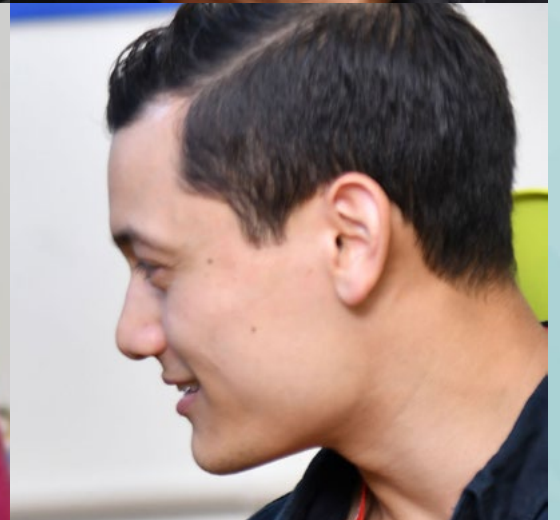


Centre of
expertise
on child
sexual abuse

Mapio ymchwil gyfredol i gam-drin plant yn rhywiol

Canfyddiadau arolwg wedi'u diweddaru

Ionawr 2020



Crynodeb

Nodau a chwmpas yr ymchwil

Mae'r Ganolfan arbenigedd ar gam-drin plant yn rhywiol (Canolfan CSA) wedi canfod bod diffyg cydlynar ar draws maes cam-drin plant yn rhywiol er bod lefel uchel o weithgarwch ymchwil ar bynciau sy'n gysylltiedig â hynny. Mae hyn yn golygu bod perygl o ddyblygu, gwastraffu adnoddau a cholli cyfleoedd i gyd-ddysgu a chydweithio.

Yn gynnar yn 2018, cynhaliodd Canolfan CSA arolwg gyda'r nod o sefydlu dealltwriaeth o'r sefyllfa fel yr oedd hi ar y pryd o ran ymchwil yn ymwneud â cham-drin plant yn rhywiol (CSA), a hynny'n cynnwys camfanteisio'n rhywiol ar blant (CSE). Cafodd yr arolwg ei ailadrodd ganol 2019, ac mae'r canfyddiadau o'r naill arolwg a'r llall yn cael eu cyflwyno yn yr adroddiad hwn.

Cafodd yr holiadur ar-lein ei lenwi gan 68 o weithwyr proffesiynol sy'n ymwneud â'r gwaith o gomisiynu, ariannu neu gyflawni ymchwil yn ymwneud â CSA; roedd yr ymatebwyr hyn yn gweithio ar draws ystod o sefydliadau yn y byd academaidd, ymarfer a pholisi. Cyflwynwyd manylion 165 o brosiectau, a darparwyd sylwadau ychwanegol drwy ffyrdd eraill o ymgysylltu â rhanddeiliaid yn ystod cyfnod yr arolwg. Mae gwybodaeth am bob un o'r 165 prosiect ar gael mewn taenlen ar ein gwefan <https://www.csacentre.org.uk/resources/mapping-research/>

Roedd yr arolygon yn canolbwyntio ar ymchwil parhaus ac ymchwil a gwblhawyd yn ddiweddar. Cyfyngiadau'r arolygon yw nad oeddent yn cynnwys ymchwil hŷn sydd wedi'i gyhoeddi, ac wrth gwrs y ffaith bod yr ymatebwyr yn dewis eu hunain o boblogaeth nad yw efallai'n adlewyrchu graddau llawn yr ymchwil perthnasol.

Prif ganfyddiadau

Bwriad yr arolygon oedd cynnig cipolwg ar y mathau a'r ffurfiau o ymchwil sy'n cael ei wneud ar hyn o bryd ym maes CSA. Roedd y canfyddiadau'n cynnwys y canlynol:

- ▶ Roedd prifysgolion yn chwarae rôl allweddol yn pennu ymchwil, yn ceisio arian ar ei gyfer ac yn ei gyflawni yn y sector.
- ▶ Ymchwil cynradd oedd mwyafrif y prosiectau ymchwil, ac roedd llawer ohono o natur ansoddol.
- ▶ Mae'n ymddangos mai ychydig o'r ymchwil sydd wedi'i gwblhau sydd wedi'i rannu'n gyhoeddus.
- ▶ Canolbwyntiai mwy na hanner yr astudiaethau ymchwil ar ddiodeffwyr/goroeswyr neu'r rhai y mae risg iddynt ddiodeff CSA, gyda'r rhan fwyaf o'r gweddill yn canolbwyntio ar yr oedolion sy'n cam-drin.

Roedd mwy na hanner y prosiectau ymchwil yn canolbwyntio ar diodeffwyr/goroeswyr neu'r rhai y mae perygl iddynt gael eu cam-drin, ond prin oedd y rhai a dynnai sylw at safbwyntiau y clywir llai amdanynt

- ▶ Y math o CSA yr ymchwiliwyd iddo fwyaf oedd CSE, wedi'i ddilyn yn agos gan CSA ar-lein. Roedd nifer fach o astudiaethau yn ymchwilio i CSA mewn sefydliadau, ymddygiad rhywiol niweidiol gan blant a phobl ifanc, CSA mewn grwpiau neu gangiau, a CSA yn y teulu.
- ▶ Daeth risg, atal a tharfu yn amlwg fel thema allweddol yn yr ymchwil, ynghyd â graddfa a natur CSA, cymhellion ac ymddygiad y rhai sy'n cam-drin, ac effaith CSA.
- ▶ Roedd diffyg ffocws amlwg ar safbwyntiau y clywir llai amdanynt (e.e. plant a phobl ifanc o gefndir pobl dduon, Asiaidd a lleiafrifoedd ethnig, mewn gofal, anabl neu LHDT+) yn y prosiectau a gyflwynwyd, sy'n tynnu sylw at feysydd i ddatblygu gwybodaeth ynddynt yn y dyfodol.

Y camau nesaf

Gan adeiladu ar ganfyddiadau'r ymarferiad mapio ymchwil hwn, bydd Canolfan CSA yn ceisio:

- ▶ annog y rhai sy'n comisiynu ac yn ariannu ymchwil i gefnogi astudiaethau sy'n ymchwilio i CSA mewn sefydliadau, ymddygiad rhywiol niweidiol gan blant a phobl ifanc, CSA mewn grwpiau neu gangiau, a CSA yn y teulu.
- ▶ argymhell bod ymchwil yn y dyfodol yn rhoi mwy o sylw i leisiau y clywir llai amdanynt
- ▶ tynnu sylw at werth ymchwil meintiol, megis arolygon sy'n edrych ar nifer yr achosion, i gynyddu'r ddealltwriaeth o raddfa CSA
- ▶ annog a chefnogi rhannu ymchwil sy'n bodoli'n barod.



Byddwn yn ceisio tynnu sylw at werth ymchwil meintiol, megis arolygon sy'n edrych ar nifer yr achosion, i gynyddu'r ddealltwriaeth o raddfa CSA



Gellir lawrlwytho fersiwn Saesneg o'r adroddiad cyflawn yn <https://www.csacentre.org.uk/resources/mapping-research/>

Cydnabyddiaeth

Dymuna'r tîm prosiect ddiolch i bawb sydd wedi ymateb i'r holiadur ac sy'n gweithio i archwilio graddfa, natur ac effaith cam-drin plant yn rhywiol, meithrin gwybodaeth yn y maes hwn a bwrw goleuni ar gam-drin plant yn rhywiol.

Gair am y Ganolfan arbenigedd ar gam-drin plant yn rhywiol

Mae'r Ganolfan arbenigedd ar gam-drin plant yn rhywiol (Canolfan CSA) yn dymuno gweld plant yn cael byw'n rhydd rhag bygythiad a niwed cam-drin rhywiol. Ein nod yw lleihau effaith cam-drin plant yn rhywiol drwy gamau atal gwell ac ymateb gwell.

Rydym ni'n dîm amlddisgyblaethol, sy'n cael ei ariannu gan y Swyddfa Gartref a'i gynnal gan Barnardo's, ac rydym yn gweithio'n agos â phartneriaid allweddol o sefydliadau academaidd, awdurdodau lleol, iechyd, addysg, yr heddlu a'r sector gwirfoddol. Fodd bynnag, rydym ni'n annibynnol a byddwn yn herio unrhyw rwystrau, rhagdybiaethau, tabŵau a ffyrdd o weithio sy'n ein hatal rhag cynyddu ein dealltwriaeth a gwella ein hagwedd at gam-drin plant yn rhywiol.

Er mwyn mynd i'r afael â cham-drin plant yn rhywiol, mae'n rhaid i ni ddeall beth sy'n ei achosi, ei gwmpas, graddfa ac effaith. Gwyddom lawer am gam-drin plant yn rhywiol ac rydym wedi gwneud cynnydd i ymdrin â hyn, ond mae nifer o fylchau yn ein gwybodaeth a'n dealltwriaeth o hyd sy'n cyfyngu pa mor effeithiol yr eir i'r afael â'r mater.